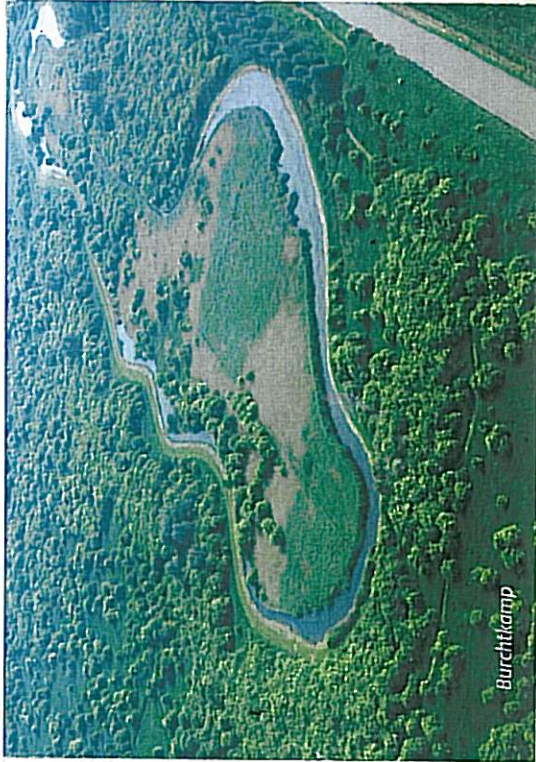
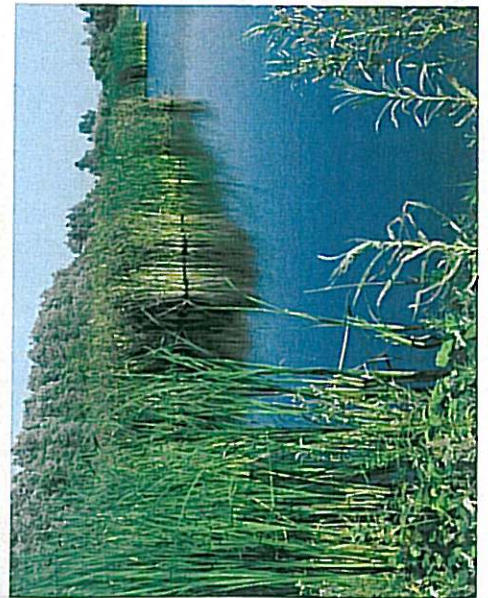


Het gebied dat we gaan doorkruisen strekt zich ter weerszijden van de Knardijk uit, globaal gezegd van Natuurpark Lelystad tot aan het Hajé restaurant aan de A6. En vanaf de A6 tot net voorbij het Knarbos. De zandrug zelf komt in het Knarbos, het Wilgenreservaat, Stuifketel en de Burchtkamp tot dicht aan de oppervlakte. Het boerenland in het Knargebied is gesitueerd op die delen, waar een kleilaag van wisselende dikte het zand bedekt.

Het Knargebied is dus qua bodemopbouw een afwisselend gebied, waarin diegenen die daar oog voor hebben behoorlijk wat landschappelijke en natuurlijke variatie kunnen waarnemen. De fietsroute voert ons langs een reeks interessante plekjes in dit nog steeds volop in ontwikkeling zijnde deel van Flevoland, waar ook nog volop rust en ruimte is te vinden. Dat de route in Natuurpark Lelystad begint en eindigt, heeft als praktisch voordeel dat hier een parkeerplaats, een restaurant en één van de bezoekerscentra van Het Flevo-landschap is te vinden. Het Natuurpark zelf verdient een uitgebreid bezoek, maar op een ander moment want de fietstocht door het Knargebied is zo'n 45 kilometer lang en betekent dus zeker een halve dag genieten.

Vanuit Natuurpark Lelystad gaat de tocht eerst over de Meerkoetenweg richting Almere en dan na enkele kilometers linksaf het smalle fietspad op, richting vliegveld. Langs de Meerkoetenweg stond tot voor kort een fraaie iepenlaan, maar die heeft het loodje gelegd als gevolg van de iepziekte. Die dodelijke schimmel wordt door de iepenspintkever van boom naar boom overgebracht en dat is er de oorzaak van dat in heel



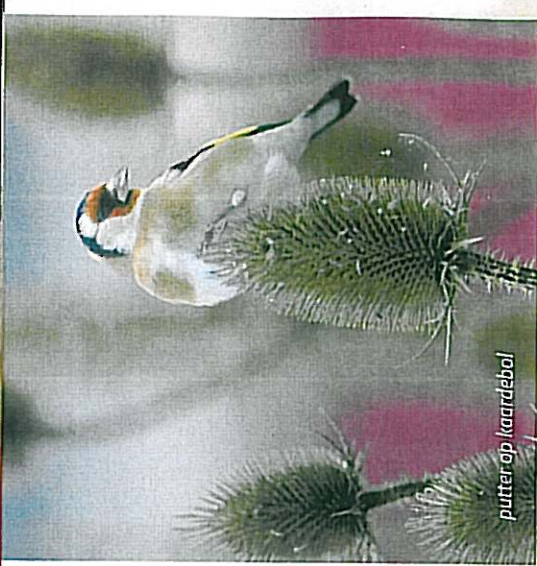
Burchtkamp

Flevoland steeds meer iepenlanen het veld ruimen om plaats te maken voor es, linde of eik. Dan duurt het nog minstens een kwart eeuw voor die bomen de weg weer op vergelijkbare, markante wijze zullen flankeren.

De route loopt achter het testcircuit van de Rijksdienst voor het Wegverkeer en het Autospeedway/Ovaltracing Midland Circuit Lelystad, die beide aan het vliegveld grenzen, evenwijdig aan de Meerkoetentocht. Dit kanaal volgend, is de herrie die er van het racecircuit kan komen spoedig niet meer te horen. De Stuifketel, een kleine zandopduiking begrensd door een heldere poel, is het eerste natuurgebiedje dat wordt gepasseerd. Het levert meteen al een heel ander beeld op van Flevoland, want het stuifzand herbergt door de bijzondere groei-omstandigheden plantensoorten als fraai duizendguldenkruid en andere natte duinvallei-soorten. Na nog een paar kilometer zitten we al in het hart van het Knarbos.



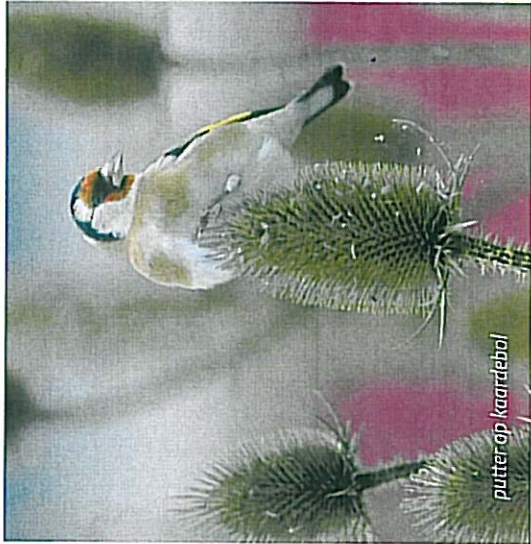
Wilgenreservaat



putter op kaardebol

Het 350 ha grote bos is ingeplant tussen 1973 en 1975 met voor namelijk loofbomen en een kleine hoeveelheid naaldhout. In het midden ligt een zandig open terrein met een grote ondiepe plas. Al sinds de aanleg van het Knarbos grazen er pony's om het gebied voor dichtgroei met bos te behoeden. Hier komen vele verschillende planten voor zoals de kaardebol en het Jacobskruidkruid, die dieren zoals de putter en de Jacobsvlinder aantrekken. De plek is echt iets bijzonders: het is een van de weinige plekke in Flevoland waar veenvorming op gang begint te komen, maar waar ook planten van ruigten en van natte duinvalleien door e naast elkaar voorkomen. Kikkers, padden en salamanders voelen zich ook thuis in deze veenplas. Bijna altijd zie je hier wel een brune kiekendief, een buizerd of een havik vliegen.

Het Knarbos is trouwens een apart bezoek waard en het gebied is prima per fiets te verkennen maar ook de gemarkeerde wandelroutes voeren door fraaie delen van het bos, dat onder meer rijk is aan zangvogels. Dit is één van de beste plekken in Flevoland en wellicht in Nederland om de wiewaal te horen en te zien. Hier en daar zijn grote houthopen in het bos te zien. Deze zijn bewust aangelegd en dienen als schuilplaats voor dieren zoals de vos, bunzing, hermelijn en diverse vogels. Bij de Knarweg uitgekomen gaan we linksaf om vervolgens bij de Vogelweg rechtsaf te gaan.



putter op kaardebol

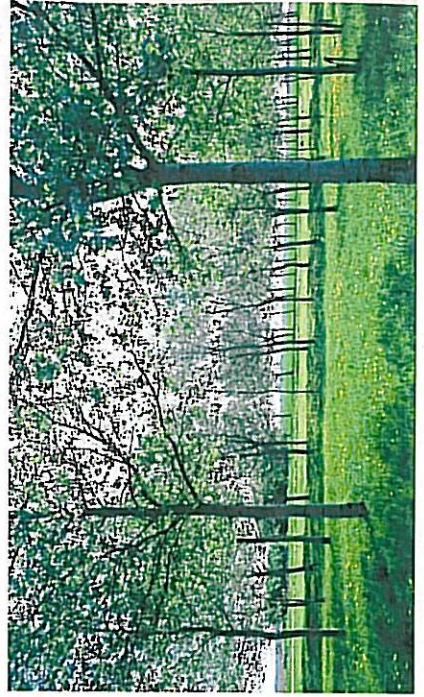
Het 350 ha grote bos is ingeplant tussen 1973 en 1975 met voor-
 namelijk loofbomen en een kleine hoeveelheid naaldhout. In het
 midden ligt een zandig open terrein met een grote ondiepe plas.
 Al sinds de aanleg van het Knarbos grazen er pony's om het
 gebied voor dichtgroei met bos te behoeden. Hier komen ver-
 schillende planten voor zoals de kaardebol en het Jacobskrul-
 kruid, die dieren zoals de putter en de Jacobsvlinder aantrekken.
 De plek is echt iets bijzonders: het is een van de weinige plekken
 in Flevoland waar veenvorming op gang begint te komen, maar
 waar ook planten van nuigten en van natte duinvalleien door en
 naast elkaar voorkomen. Kikkers, padden en salamanders voelen
 zich ook thuis in deze veenplas. Bijna altijd zie je hier wel een brui-
 ne kiekendief, een buizerd of een havik vliegen.

Het Knarbos is trouwens een apart bezoek waard en het gebied is
 prima per fiets te verkennen maar ook de gemarkeerde wandel-
 routes voeren door fraaie delen van het bos, dat onder meer rijk is
 aan zangvogels. Dit is één van de beste plekken in Flevoland en
 wellicht in Nederland om de wiewaal te horen en te zien. Hier en
 daar zijn grote houthopen in het bos te zien. Deze zijn daar
 bewust aangelegd en dienen als schuilplaats voor dieren zoals de
 vos, bunzing, hermelijn en diverse vogels. Bij de Knarweg uitge-
 komen gaan we linksaf om vervolgens bij de Vogelweg rechtsaf te
 gaan.

De route kruist vervolgens de Knardijk, tevens een ecologische
 verbindingstrook. Links en rechts van de Vogelweg is het restant
 van de oude werkhaven duidelijk herkenbaar. Vanuit deze werk-
 haven werd de 6 meter hoge dijk aangelegd. Net over de dijk aan
 de rechterkant ligt het Wilgenreservaat, een stukje oerbos ont-
 staan op de plek die het eerst droogviel toen Zuidelijk Flevoland in
 1968 werd drooggemalen. Dit oerbos wordt aan z'n lot overgela-
 ten, maar niet uit onverschilligheid. Integendeel! Het is één van
 de weinige plekken in Nederland waar de natuur echt haar gang
 mag gaan. De bosvorming, die er spontaan opgang is gekomen, is
 er het voornaamste onderwerp van onderzoek.

Na enkele kilometers de Vogelweg te hebben gevolgd, ligt rechts
 de Aardzee, een land-art object, dat door kunstenaar Plet Slegers
 werd ontworpen en de verstilde golven van de Zuiderzee uit-
 beeldt.

Nog een kilometer verder slaan we rechts af richting A6 en
 Ibisweg. De Reigerweg doorsnijdt het zogenaamde open hart van
 Zuidelijk Flevoland. De landschapontwerpers van de Rijksdienst
 voor de IJsselmeerpolders hebben geprobeerd het centrale deel
 van deze polder zo open mogelijk te houden om de schier onbe-
 grensde ruimte te kunnen blijven ervaren. Nu de skyline van het
 gebied steeds meer door windturbines wordt gedomineerd, lijkt
 de kern van de polder toch kleiner en kleinschaliger te worden
 dan zij voor ogen hadden.





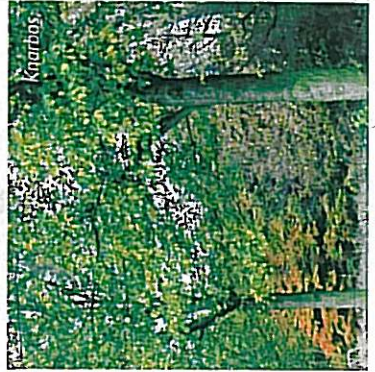
Knarbos west

Enmaal bij de bisweg aangekomen slaan we rechtsaf om na enkele tientallen meters linksaf de weg naar de Reigerplas in te slaan. Na opnieuw enkele tientallen meters gaan we rechtsaf het fietspad op. Dit fietspad loopt langs de zuidzijde van Reigerplas: een recreatieplas die is ontstaan door zandwinning ten behoeve van de aanleg van de A6. Deze plas is kennelijk aantrekkelijk voor de visarend, want die wordt door op de A6 rijdende vogelliefhebbers geregeld gespot.

Bij de twee driesprongen in het fietspad houden we links aan. Na passage van een eerste houten brug kunnen we net voor de A6 rechtsaf over een tweede houten brug naar het fietspad langs de Ooievaarplas richting Hajé-restaurant. Deze brug is aangelegd als onderdeel van het verfraaien van de omgeving van het restaurant. Door de aanleg van het fietspad is het wegrestaurant ook bereikbaar voor fietsers en wandelaars om er een kopje koffie te kunnen drinken. Bovendien kunnen vermoeide automobilisten even de benen strekken. Nabij het restaurant is een uitkijkheuvel vanwaar u een fraai uitzicht heeft over de Ooievaarplas. Na een welverdiende rustpauze gaan we eerst terug naar de houten brug. Aan de overkant slaan we rechtsaf en fietsen onder de A6 door om na een paar honderd meter weer rechts af te slaan rich-



bruine kiekendieven



Knarbos



Knardijk

ting Knardijk. Dit fietspad loopt door het zogenaamde Energiebos, een bosstrook parallel aan de A6, waarvan het hout gebruikt wordt voor de opwekking van energie. Bij de Knardijk aangekomen kunnen we rechtsaf slaan en weer onder de A6 doorfietsen.

Een halve kilometer verder kruisen we de Knardijk en gaan over een bruggetje richting de Meerkoetenweg en Natuurpark Lelystad. Net voorbij de afslag naar de proefboerderij de Schothorst begint het natuurgebied de Burchtkamp. Langs de Meerkoetenweg liggen akkers, die onderdeel zijn van het natuurgebied. Deze akkers worden zodanig gebruikt dat muizen er een goed leefgebied vinden. Die muizen dienen op hun beurt weer als voedselbron voor de in de Burchtkamp broedende kiekendieven, buizerden en uilen. Enkele jaren geleden is in het natuurgebied een uitgestrekte plas ontgraven. Daarmee is ook het pleistocene zand blootgelegd, hetgeen een positieve invloed heeft gehad op de rijkdom aan planten en dieren.



De Burchtkamp is eigenlijk een goed voorbeeld van de voortgang van de ontwikkeling van Flevoland: of een gebied nu wel of niet actief wordt beheerd, niets blijft zoals het was. Verandering en aanpassing aan nieuwe tijden en nieuwe mogelijkheden is nu eenmaal de essentie van natuur. Met die gedachte komen we terug op de parkeerplaats van Natuurpark Lelystad en eindigt deze boeiende tocht door heden en verleden.